

L'UTILISATION DES FONDS COLLECTÉS PAR LE MESA DEPUIS LE DÉBUT DE L'ANNÉE



À MAULÉON



une vitrine réfrigérée pour le Panier Souletin

Cette association, ouverte tous les mardis après-midi, est animée par 30 bénévoles qui distribuent nourriture et produits d'hygiène et animent des ateliers cuisines au profit de plus de 100 familles avec le concours d'une animatrice salariée Teja LABORDE. À l'occasion de la remise de ce nouvel équipement son président Jacques HERRERA avait invité Christian HIERE, président du MESA.



À PAU



une vitrine réfrigérée pour l'ESEP (Épicerie Solidaire des Étudiants de PAU)

Cette association regroupe plus de 140 étudiants bénéficiaires qui sont orientés par les services sociaux de la Ville et de l'Université. Ouverte tous les samedis, elle est animée par 6 bénévoles en charge du fonctionnement. Pour lui permettre de mieux fonctionner, le MESA a financé une vitrine réfrigérée. Sa présidente Syrine accompagnée de la vice-présidente avait invité son président Christian HIERE, pour la mise en service de cet équipement.



À NAY

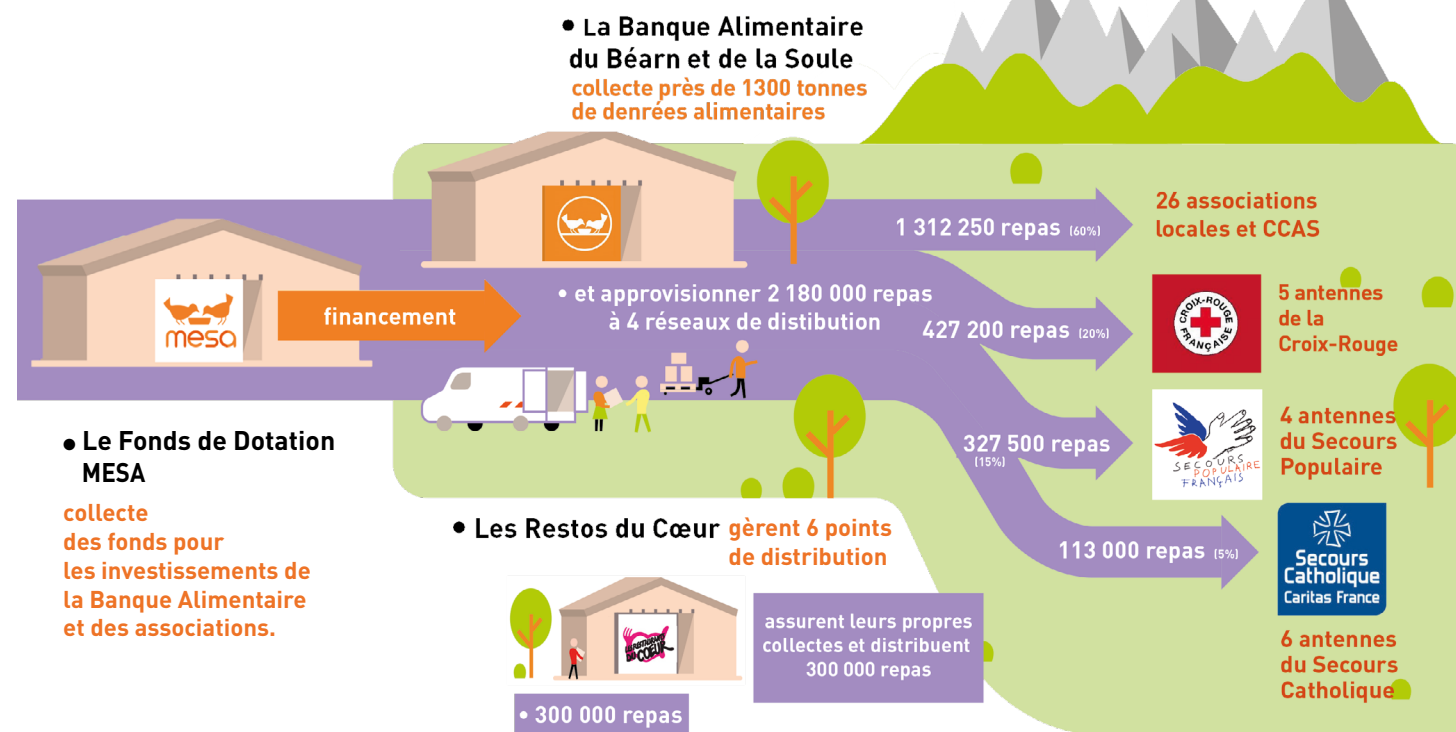


une vitrine réfrigérée pour le Collectif Alimentaire de la Plaine de Nay

Cette association sert près de 140 familles chaque jeudi après-midi. Sa présidente Michèle HOURQ entourée des bénévoles, avait invité le président Christian HIERE pour la mise en route de ce nouvel équipement financé par le MESA.



LES PRINCIPAUX ACTEURS DE L'AIDE ALIMENTAIRE EN BÉARN ET SOULE



Les entreprises donatrices qui apportent leur soutien au MESA ces dernières années

ADOIR VISION SYSTEM
AGEOTHERM CLIM
AGENCE VALEURS DU SUD
AMATSIGROUP PAU
AQUITAINE ELECTRONIQUE
ARKEMA FRANCE Usine de Mont
ARLA ET CIE
AROBASE INTERIM
ASSOC. C.I.D.
ATOUT VERT
AUCHAN PAU
AUDIT GENEVEV CONSEIL
AUTAA LEVAGE
AXYAL
BANQUE POPULAIRE
BANQUE POUYANNE
BIO ENERGIE DU SUD
QUEST
BIOPYRÉNÉES / SUD LABO
BNP PARIBAS
BONBONS VERDIER
CAISSE D'EPARGNE
AQUITAINE-POITOU-CHARENTES
CAMBORDE ARCHITECTES
CANCE DEVELOPPEMENT
CARRÉ DANSE
CARREFOUR
CHÂTEAU PEYROS
CHATEAU PREVILLE

CLINIQUE SA
CLINIQUE LES JEUNES
CHÊNES
COMPAGNIE DE NAVARRE
CRÉA-SUD COMMUNICATION
ARKEMA FRANCE Usine de Mont
GASCOGNE
DESPAGNET PATRICK (HDP)
DRILLSTAR INDUSTRIES
ELSAN Clinique Médicale & Cardiologique ARRESSY
EMAC
EMECA
ENEDIS
ESSOR DEVELOPEMENT
ETIQUETTES ET COMPAGNIE
ETS ETCHEGOYEN
ETS ROBERT AGEST
ETS SERRANO
EURALIS HOLDING
EURELEC
FAMILLE MICHAUD
APICULTEURS
G. PARDO ET FILS
GEANT CASINO
GROUPAMA
GRDF
GROUPE ALVAREZ
GROUPE APR
GROUPE DANIEL
GROUPE SULLY

HABITELEM
HASTOY BTP
INTER ENERGIES
INTERMARCHÉ BILLERE
INTERMARCHÉ LARUNS
JACQUES CHARRIER & ASSOCIES
KOSELECT
LAINE MÉCANIQUE
L'ETIQUETTE ADHESIVE
LACADÉE SA
LAGUILHON SA
LARROUY BATILAND
LATEULADE SARL
LBM BIPOLE
LECLERC MAZÈRES
LECLERC UNIVERSITÉ
LOPHITZ
M.S.E.
MAISADOUR SEMENCES
MATTEI et ASSOCIÉS SEARL
MECAERO.PYR.
METRO
MOURTEROU ET FILS
NAVARRE PEINTURE
NOVELEC SARL
PAPREC SUD-OUEST
PAU AUTOMOBILES
CITROEN
PEA BORDEAUX SARL
PÉPINIÈRES VITICOLES

SALETTES
PH. LASSARAT SA
POLYCLINIQUE DE NAVARRE
POLYCLINIQUE MARZET
PROMATEL SARL
PYRÉNÉES PRESSE
QUADRIMEX SELS
ROUSSILLE ASSURANCES
SA EMECA
SANDERS EURALIS
SARL ADOUR
MANUTENTION
SARL DARROUZIN
SARL ERBINARTEGARAY
SARL POMMIES
SARL ROSPIDE
SARL SOMAC
SAS LAINÉ MÉCANIQUE
SAS LIONEL OSMIN ET CIE
SAS LOVIER
SAS UNIVERDIS
SEMO - STÉ DES EAUX
MINÉRALES D'OGEU
SEROU
SHEM - Direction
Développement Territorial
SOBECAR
SOGEA
THESEE SA
TOTAL S.A.
TRANSPORTS LAPORTE
VALET & SAINT MARTIN
AVOCATS

Pour en savoir plus : mesa@banquealimentaire.org
MESA : 9 rue du Corps Franc Pommiès - 64140 BILLÈRE



BÉARN ET SOULE

MESA INFO

n° 14 - Novembre 2021

ÉDITO



Tout au long de ces 2 années fortement impactées par la crise sanitaire nous venons de faire le constat que la **générosité et la solidarité**, valeurs portées par le MESA et la BANQUE ALIMENTAIRE BÉARN et SOULE (BABS) pour venir en aide aux plus démunis, ont été particulièrement mises en avant.

La BABS a été en capacité de répondre aux besoins de ses 40 points de distribution habituels et aux demandes exceptionnelles de publics en difficulté. L'effectif de bénévoles à Billère a connu une croissance de 40 % pour atteindre 220 personnes. Les collectes de denrées auprès de la grande distribution en novembre et avril (collectes jeunes) ont

été en augmentation de 20 %. Les contributions financières enregistrées en 2020 auprès des entreprises soutiens du MESA sont restées stables malgré le contexte défavorable engendré par la crise sanitaire. Après la réussite du réaménagement des locaux de la BABS à Billère, les besoins portent maintenant sur l'achat de denrées en produits frais, l'aide à l'équipement des 26 associations locales qui redistribuent et les nécessaires investissements complémentaires sur le nouveau site. Avec la Banque Alimentaire, nous poursuivons notre mission dans la lutte contre la faim et l'exclusion; nous restons votre relais pour accomplir un acte sociétal de solidarité et de partage. Nous vous remercions de votre contribution.

Christian Hière, Président



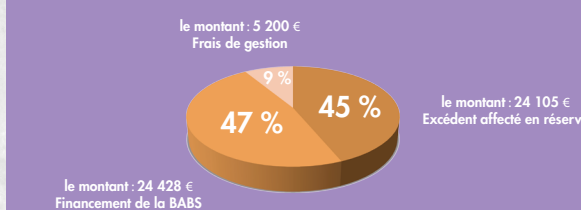
ASSEMBLÉE GÉNÉRALE MIXTE DU MESA

En raison de l'amélioration des conditions sanitaires, l'Assemblée générale mixte du mouvement a pu se tenir en « mode présentiel » dans les nouveaux locaux de la Banque Alimentaire Béarn et Soule à Billère. Une vingtaine de participants ont participé à cette Assemblée qui s'est déroulée le matin afin de permettre une visite des locaux en pleine activité.

■ Le bilan 2020

Le MESA a accueilli 9 nouvelles entreprises donatrices et le montant de la collecte de fonds en provenance de 62 donateurs s'est élevé à un niveau proche de 54 K€, voisin de celui de 2020 qui s'élevait à 57 K€. Le soutien financier global aux besoins de la Banque Alimentaire s'est élevé à 24,5 K€. Celui pour ses dépenses d'investissement a représenté un montant de 12 K€ tandis que celui au titre de ses frais de fonctionnement s'est élevé à 12,5 K€.

Exercice 2020 - Utilisation des fonds collectés : 53 802 €



Enfin, les frais de fonctionnement du MESA n'ont représenté qu'un montant de 5 K€ seulement.

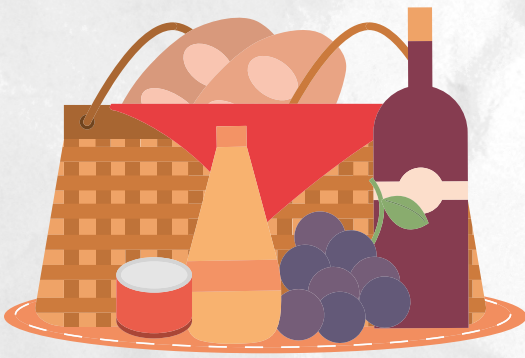
En diminution de 33 % par rapport à 2019 en raison de l'absence de frais de tenue de l'Assemblée Générale qui s'était déroulée en distanciel du fait de la pandémie COVID-19. Compte tenu de ces éléments, le bénéfice de l'exercice 2020 est ressorti à 24 102 K€ et il est venu abonder les fonds propres.

■ Les évolutions au sein du Conseil d'Administration

Le Conseil d'Administration s'est réuni à quatre reprises au cours de l'exercice. Il a coopté deux nouveaux administrateurs, Céline VAUTRELLE (ENEDIS) en remplacement de Marc LOTZ qui a dû cesser son mandat en raison d'une mobilité professionnelle et Claudine BOUDASSOU (EURALIS) en remplacement de Gaby CASTAY, décédé. L'Assemblée Générale Ordinaire, après avoir approuvé les résolutions relatives aux comptes et aux conventions, a adopté à l'unanimité la résolution relative au renouvellement des mandats de trois administrateurs ; Messieurs Patrick FAIVRE, Christian HIERE et Yann MENETRIER. Puis, afin de pourvoir les deux postes vacants, elle a adopté à l'unanimité la cooptation par le Conseil d'Administration de deux administratrices ; Madame Céline VAUTRELLE de la société ENEDIS et Madame Claudine BOUDASSOU du Groupe EURALIS.

■ La modification des statuts

L'Assemblée Générale Ordinaire a été suivie par une Assemblée Générale Extraordinaire afin de procéder à la modification de l'article 2 des statuts traitant de l'objet social du MESA. Celle-ci précise que le MESA peut dorénavant solliciter des dons auprès de fondations d'entreprises de son territoire, à l'exclusion des fondations d'entreprises ayant contracté un accord de partenariat directement avec la Fédération Française des Banques Alimentaires. Cette modification a été adoptée à l'unanimité.



■ L'élection du Président

Lors du Conseil d'Administration qui a suivi l'AG, le Conseil d'Administration a remercié Christian HIERE pour son implication et celui-ci étant candidat à son renouvellement, l'a réélu à l'unanimité.



■ Les perspectives 2021

La mise en réserve du résultat 2020 votée par l'Assemblée Générale a porté les fonds propres du MESA à 34 300 K€ après un exercice 2019 durant lequel ils avaient fortement baissé du fait de la subvention exceptionnelle versée à la Banque Alimentaire pour ses nouveaux locaux. Ce confortement des fonds propres devrait permettre au MESA dans les prochaines années de renforcer son soutien aux 26 associations partenaires et à la Banque Alimentaire dont les besoins annuels d'investissement prévus sont proches de 50 K€ et qui devra faire à l'achat annuel de près de 50 tonnes de denrées rendu nécessaire par la baisse structurelle de sa collecte de produits frais.

■ Le repas solidaire

À l'issue de l'intervention de Jean-Bernard Casenave sur la « Banque Alimentaire face à la pandémie » et pour clôturer la manifestation, les participants ont été invités à partager, autour d'un repas solidaire constitué de produits locaux, un moment de convivialité.



LA PAROLE AUX NOUVELLES ADMINISTRATRICES

Bonjour, pouvez-vous vous présenter en quelques mots ?

Avec plaisir. Je suis née en Béarn et je suis agricultrice depuis 1979 à ESCOUBES. Aînée d'une famille de trois filles, j'ai repris l'exploitation de mes parents avec mon mari bien qu'au départ, après mes études de droit j'avais d'autres projets. J'ai fait évoluer l'exploitation en développant un élevage porcin, ce qui n'était pas évident au départ dans un secteur d'activité très, je dirai, masculin. Mon tempérament affirmé (certains disent que je suis un peu rebelle...) m'a aidé à mener à bien mes projets et faire avancer les causes collectives dans un monde dominé à l'époque, il faut le dire, par les hommes.

Le Groupe EURALIS, acteur de la solidarité alimentaire, c'est une évidence pour vous ?

Quand Marcel CAZALÉ, ancien président d'Euralis (à l'époque Coop de Pau) est venu me solliciter pour rejoindre le Conseil d'administration, j'ai accepté car j'étais et je le reste, motivée de participer au développement d'un grand groupe coopératif et agroalimentaire qui, par ses valeurs de solidarité et de proximité joue à la fois un rôle économique majeur dans la production agricole régionale et européenne et développe de nombreuses filières permettant de faire vivre dans notre région des milliers de foyers et de producteurs. Aussi la décision prise par son successeur, Christian PEES - qui vient malheureusement de nous quitter - de créer le MESA en 2010 avec trois autres entreprises m'a paru logique et naturelle car je reste convaincue que c'est de la responsabilité sociétale de toutes

les entreprises du territoire - et a fortiori des plus importantes telles qu'Euralis - de venir en aide aux plus démunis.

Pourquoi avoir rejoint le MESA en tant qu'administratrice aujourd'hui ?

Je connaissais l'engagement de notre administrateur représentant Euralis, Gaby CASTAY, comme vice-président du MESA. C'était un homme d'un grand dévouement et d'une grande écoute cherchant en permanence le consensus et qui, lui aussi nous a quitté au printemps 2021. Il m'a semblé une fois encore relever de ma responsabilité de prendre la relève en apportant ma contribution à ce mouvement de solidarité et d'aide aux plus pauvres. Je me suis toujours engagée dans des causes qui servent l'intérêt collectif, dans des actions où je peux me mettre au service des autres. Ainsi, j'ai accepté il y a quelques années de devenir vice-présidente de la MSA Sud Aquitaine. Alors, apporter mon énergie et ma connaissance du terrain au MESA qui œuvre, avec la Banque Alimentaire Béarn et Soule, pour lutter contre la précarité alimentaire me paraissait tout aussi évident.



Claudine BOUDASSOU
(Groupe EURALIS)

Bonjour, pouvez-vous vous présenter en quelques mots ?

Bien Volontiers ! Originaire de la Marne je suis arrivée au mois de mars en Béarn pour prendre la direction de la société ENEDIS qui intervient, comme vous le savez, dans les départements des Hautes-Pyrénées, des Landes et des Pyrénées-Atlantiques en s'appuyant sur 23 sites et près de 900 collaborateurs. Auparavant j'ai travaillé plus de 20 ans, toujours dans le secteur de la distribution d'électricité, en région - le Nord



Céline VAUTRELLE
(Société ENEDIS)

Est, les Alpes puis les Pays de Loire - et aussi en siège à Toulouse dans les domaines du management et des politiques d'électricité. Ayant séjourné en Occitanie, j'ai pu connaître le bassin de l'Adour car j'apprécie beaucoup la montagne. J'apprécie l'attachement des gens à leurs territoires et le dynamisme de la région si j'en juge par les nombreux projets sur lesquels nous intervenons.

En quelques mots, pouvez-vous nous parler des missions d'ENEDIS et de vos objectifs ?

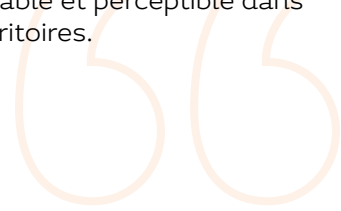
Beaucoup connaissent la distribution de l'électricité mais peu savent que notre mission est d'assurer ce service public avec un niveau de performance élevé afin d'être reconnu par les territoires que nous servons comme le meilleur opérateur de services public. Nous voulons atteindre ce niveau d'excellence avec une finalité de transition écologique c'est-à-dire en faisant preuve de sobriété énergétique et en transformant nos réseaux pour les rendre plus résilients. Cette ambition est rendue possible grâce au fort engagement de nos salariés

dans l'entreprise qui partagent tous les valeurs du service public que nous véhiculons mais aussi à leur fort attachement aux territoires où ils vivent et interviennent au quotidien.

Pourquoi avoir rejoint le MESA en tant qu'administratrice dès votre arrivée ?

En mars, j'ai succédé à Marc LOTZ qui venait de rejoindre le MESA juste avant de connaître une nouvelle mobilité professionnelle. Dès mon arrivée, Marc m'a parlé de votre mouvement et de son engagement. Partageant ces mêmes valeurs - implication dans les territoires, engagement au service de la collectivité - qui sont celles qui nous animent en tant qu'opérateur, je n'ai

pas hésité. En effet je crois qu'en tant que dirigeant, c'est faire preuve de cohérence, que d'encourager et développer les actions relevant de la responsabilité sociétale des entreprises et, à titre personnel, de s'impliquer dans un mouvement de solidarité au profit des plus démunis. Une autre raison qui m'a convaincue est le caractère local et très concret de l'action menée par le MESA. Son action bénéfique dans le domaine de la solidarité alimentaire est mesurable et perceptible dans les territoires.



LA BANQUE ALIMENTAIRE FACE À LA CRISE DU COVID EN 2020



Après l'Assemblée générale Mixte, le président de la Banque Alimentaire, Jean-Bernard CASENAVE a présenté succinctement le fonctionnement de la Banque Alimentaire durant la crise du COVID.

L'objectif majeur - la poursuite de l'activité durant la crise- a été réalisé grâce à la reconnaissance par l'État de son caractère essentiel pour les plus démunis et à l'aide financière - sans précédent - apportée par l'État et toutes les collectivités territoriales et entreprises pour faire face à la forte demande des personnes en situation de précarité.

Le défi majeur - disposer de ressources humaines suffisantes - a été relevé avec succès grâce à la mobilisation sans précédent de plus de 70 bénévoles supplémentaires (étudiants, actifs, retraités, sportifs...) portant l'effectif jamais atteint à 220 bénévoles.

La difficulté majeure - 50 % associations n'ont pas pu fonctionner normalement - (ouverture partielle, manque d'effectif) a été surmontée puisque la distribution d'une collecte de denrées de près de 1100 tonnes a pu être assurée grâce à cinq associations supplémentaires et aux livraisons exceptionnelles réalisées par la Banque Alimentaire auprès des CCAS et associations.

Les perspectives des deux prochaines années :

Deux orientations vont impacter fortement le fonctionnement de la Banque Alimentaire. Un élargissement de l'activité de collecte et distribution aux produits d'hygiène sera enclenché dès 2022 pour faire face à la demande croissante des associations. L'autorisation donnée par la Fédération des Banques Alimentaires dès 2022 de pouvoir acheter des denrées alimentaires manquantes notamment les produits frais (afin de préserver l'équilibre nutritionnel) passera par une politique d'achat diversifiée intégrant les producteurs locaux.