

### ÉDITO



Malgré l'amélioration de la situation économique depuis quelques années, la proportion de personnes seules ou de familles en grande difficulté reste très importante. Ainsi c'est plus d'une personne sur dix en moyenne dans notre département qui continue de vivre en dessous du seuil de pauvreté avec naturellement de fortes disparités entre les zones rurales et urbaines. Une telle situation reste inacceptable pour nous tous et ne peut que nous inciter, s'il en était besoin, à poursuivre sans relâche au sein du MESA notre action de soutien financier à la banque alimentaire. L'activité de celle-ci est d'ailleurs restée forte en 2018 puisqu'elle est parvenue, grâce à l'implication des 500 bénévoles du Béarn et de la Soule à fournir une aide alimentaire à plus de 18 000 bénéficiaires. Cette année 2018 voit aussi le projet de déménagement de la banque alimentaire -projet que nous évoquons depuis plusieurs années - entrer dans sa phase de finalisation. Cette étape décisive a pu être atteinte grâce à la forte mobilisation des principaux acteurs locaux, politiques et institutionnels, à celle bienveillante du groupe TOTAL, aux contributions de la grande distribution et à celle des entreprises donatrices du MESA, et bien sûr aussi, aux efforts soutenus des responsables de la banque alimentaire.

Je tiens ici à remercier chaleureusement tous les acteurs qui ont su, dans un contexte économique parfois difficile, œuvrer dans l'intérêt collectif pour que ce projet de nouveaux locaux tant attendu et nécessaire puisse se réaliser en 2019. Ainsi, grâce à eux, la banque alimentaire du Béarn et de la Soule devrait pouvoir disposer dès la fin de l'année prochaine d'un espace suffisant, central (à Billère) et bien équipé, assurant à ses 174 bénévoles des conditions de travail, d'hygiène et de sécurité satisfaisantes.

Encore une fois, merci à Tous chaleureusement pour vos contributions solidaires !

**Jean Laguilhon**, Président

## L'ASSEMBLÉE GÉNÉRALE DU MESA : JEUDI 31 MAI 2018



Notre Assemblée générale s'est tenue une nouvelle fois à l'AYGO, le restaurant du stade d'Eaux Vives de Pau devant une soixantaine de participants parmi lesquels une quarantaine d'entreprises et une vingtaine de bénévoles du MESA et de la Banque alimentaire. Une nouvelle fois, nous avons rendu compte de l'action du fonds de dotation en 2017 et fait le point sur les projets majeurs 2018. En préambule de nos travaux, nous avons eu le plaisir d'accueillir Monsieur

Jean-Jacques Lasserre, Président du Conseil Départemental, venu nous saluer.

### Le bilan de 2017

Le Conseil d'Administration s'est réuni à quatre reprises au cours de l'exercice. Le MESA a accueilli 11 nouvelles entreprises et le montant des dons collectés auprès de 74 entreprises s'est élevé à 65 480 €. Le soutien financier aux besoins de la Banque

alimentaire s'est élevé à 44 389 €. Enfin, toujours soucieux de gérer ses fonds avec la plus grande rigueur et grâce à l'engagement des bénévoles, a pu maîtriser ses frais de fonctionnement qui ont représenté 5,2 % des dons.

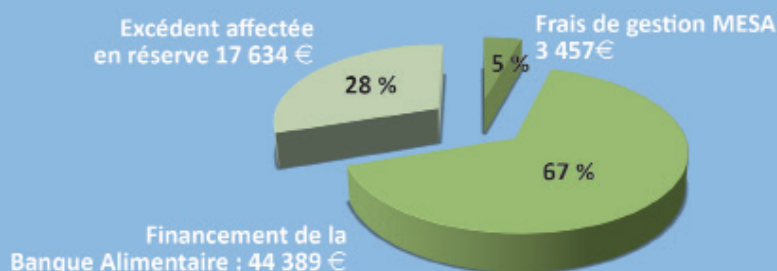
### Les perspectives 2018

L'excédent de 17 634 € a été affecté à la réserve que nous dotons afin de pouvoir accompagner la Banque Alimentaire dans son projet d'aménagement des nouveaux locaux et dont le plan de financement est en voie d'être finalisé.

### Les évolutions au sein du Conseil d'Administration

L'Assemblée générale a renouvelé le mandat de 3 administrateurs désirant poursuivre leur action au sein du MESA. Monsieur Claude Lacadé, dont le mandat arrivait également au terme a décidé de ne pas se représenter. L'Assemblée générale et son Président Jean Laguilhon l'ont chaleureusement remercié pour son engagement sans faille et sa contribution depuis la création du MESA. Enfin deux nouveaux administrateurs ont été élus ; Messieurs Patrick Faivre, précédemment coopté et déjà en charge de la tenue des comptes et Yann Menetrier, administrateur à la Banque alimentaire.

### Exercice 2017 : Utilisation des fonds collectés : 65 480 €



## Le débat : « De la précarité à l'Emploi : l'insertion par l'activité économique »

L'assemblée statutaire a été suivie d'une table ronde sur le thème de l'insertion par l'emploi à laquelle participaient Mr Kenny Bertonazzi, conseiller municipal à Pau et président du CNEI, Mme Cecile Collier, directrice du GEIQ BTP 64 et Mr Patrick Grand, administrateur du GEIQ et DRH des Ets CANCE. Le débat avec la salle, animé par Mr Eric Dournès, a permis de mieux appréhender le mode d'intervention des différents acteurs dans la chaîne de l'insertion par l'activité économique (IAE). Enfin, les réponses apportées par Mme Marie-Christine Nigou, directrice de l'Insertion au Conseil départemental, ont illustré les moyens engagés en parallèle par le département pour favoriser la réinsertion des personnes en situation précaire.

**contact :** [www.inae-nouvelleaquitaine.org](http://www.inae-nouvelleaquitaine.org) et [www.medef-bearnetsoule.com](http://www.medef-bearnetsoule.com)

## Le repas solidaire

À l'issue de la table ronde, les participants étaient conviés par le Président à partager le traditionnel repas solidaire, moment toujours apprécié des entreprises donatrices et des bénévoles en raison de la grande convivialité et la qualité des échanges. Deux moments forts ont ponctué la soirée : le traditionnel Quizz dont le thème était, cette année consacré à l'Europe et puis les mots de reconnaissance et d'amitié adressés par le Président Jean Laguillon à Claude Lacadée pour son engagement efficace et dévoué depuis d'origine.

## L'UTILISATION DES FONDS COLLECTÉS PAR LE MESA DEPUIS LE DÉBUT DE L'ANNÉE

### AU PROFIT DES ASSOCIATIONS CONVENTIONNÉES AVEC LA BANQUE ALIMENTAIRE

#### > PAU 2 bacs isothermes et 2 plaques réfrigérantes pour l'association « CAFEJ Soupe de nuit »

En 2018 :  
31774  
repas distribués  
au 30 septembre

L'association est ouverte pendant toute la trêve hivernale tous les jours de 18h à 19h30 et les mercredi et samedi entre 11h30 et 13h. Elle compte sur 150 bénévoles qui accueillent en moyenne 170 bénéficiaires chaque mois pendant l'hiver. Son responsable Serge Santander avait invité Jean Laguillon à l'occasion de la livraison de ces nouveaux équipements.

#### > LONS 1 réfrigérateur + 2 bacs isothermes + 2 plaques réfrigérantes pour l'association « Collectif Alimentaire »

En 2018 :  
64226  
repas distribués  
à fin septembre

Ce collectif qui est une épicerie sociale est animé par 14 bénévoles qui se relaient tous les mardis pour distribuer l'aide alimentaire à près de 50 familles en difficultés en moyenne chaque mois. La présidente, Mme Castéra était heureuse de recevoir ces nouveaux matériels grâce au MESA représenté par Marc Tonnet, administrateur du MESA



#### > PAU 2 bacs isothermes et 2 plaques réfrigérantes pour l'association AJIR « Pole escale »



L'association qui est ouverte le mardi et le jeudi après-midi est également un centre d'hébergement pour les personnes en insertion, elle accueille près de 200 bénéficiaires et dispose d'une épicerie sociale animée par 18 volontaires qui sont aussi bénéficiaires. Elle fonctionne en lien avec 3 travailleurs sociaux coordinateurs. Ces nouveaux matériels lui ont été remis par Christian Hière, vice-président du MESA.

En 2018 :  
55744  
repas distribués  
à fin septembre

### AU PROFIT DE LA BANQUE ALIMENTAIRE



La banque alimentaire a fait appel au MESA en 2018 pour l'aider à financer notamment l'achat de 25 caisses de manutention, de 3 transpalettes peseurs et d'une balayeuse. De plus, le MESA a participé aussi au conditionnement et à l'acheminement de 47 palettes soit 32 148 litres de lait.

## Denis Paluel Besset, administrateur du MESA



### Bonjour Monsieur PALUEL BESSET, pouvez-vous en quelques mots vous présenter à nos lecteurs ?

**D. P.** - Avec Plaisir ! Palois d'adoption depuis 4 ans, j'ai 64 ans et j'ai effectué la plus grande partie de ma carrière au groupe Total. Ingénieur Sup Aero, après 6 ans passés chez Matra, j'ai travaillé 34 ans chez Total plutôt dans des fonctions de management dont 27 ans à l'étranger et notamment comme dirigeant de filiales au Koweït, en Chine et au Brésil. J'ai terminé ma carrière à la tête du Centre scientifique et technique (CSTI) de Pau.

### Etes-vous originaire du SUD OUEST pour avoir terminé votre carrière en BEARN ?

**D. P.** - Non car j'ai grandi à Paris mais j'ai fait mes études à Toulouse et mon épouse étant originaire du Sud-Ouest, elle m'y a entraîné sans aucune difficulté et nous partageons notre temps entre la Chalosse et le Béarn.

### Quelles sont les raisons de votre engagement au sein du MESA ?

**D. P.** - J'ai toujours considéré qu'à titre personnel un engagement social était fondamental et quand j'en avais la possibilité, je me suis efforcé d'engager l'entreprise dans cette voie dans la mesure de mes moyens. Par exemple au Brésil, la filiale que je dirigeais s'est impliquée dans la rénovation de la favela Dos Prazeres. Et ici, cela m'est apparu aussi important du fait de l'importance de la société dans le tissu social, comme l'un des employeurs de premier plan.

Enfin, il y a deux ans quand Jean Jacques Lesgourgues m'a proposé de rejoindre le Conseil d'Administration,

il m'a semblé évident que je pouvais apporter mon expérience et mes capacités et mettre ainsi ma volonté au service du MESA.

### Qu'est-ce que vous avez trouvé au MESA ?

**D. P.** - Une organisation qui prouve que les entreprises ont une vraie préoccupation sociale et savent se montrer attentives aux difficultés des plus démunis. Mais aussi une forte implication des bénévoles, nombreux et engagés qui n'hésitent pas à consacrer du temps et de l'énergie pour soutenir l'action du MESA auprès de la banque alimentaire

### Connaissez-vous la Banque Alimentaire auparavant ?

**D. P.** - A travers le MESA, j'ai découvert, lors d'une visite dans ses locaux actuels à Jurançon, le rôle, l'organisation de la banque alimentaire. J'ai été impressionné par l'activité intense des bénévoles et les conditions matérielles difficiles dans lesquelles ils travaillent au quotidien.

*J'ai toujours considéré qu'à titre personnel un engagement social était fondamental*

### Comment est née la solution à la recherche des locaux nécessaires à la banque alimentaire ?

**D. P.** - Je savais qu'en annexe du CSTI, TOTAL possédait un bâtiment de stockage d'archives à Billères. Il m'est apparu évident que ce local (1300 m<sup>2</sup> aménageable) et son terrain (3800 m<sup>2</sup>) pourraient parfaitement convenir à la banque alimentaire du fait de sa surface, de la qualité de la construction et de son entretien et de sa localisation plus proche du centre de l'agglomération paloise. Tous ces facteurs vont améliorer significativement les conditions de travail et notamment la sécurité des bénévoles.

### Comment avez-vous porté le projet de cession de ce bâtiment en interne ?

**P. B.** - En l'étudiant avec mes collè-

gues de Total, nous avons conclu que nous pouvions libérer ce bâtiment et convaincre notre direction de le vendre. Nous avons travaillé en partenariat avec le MESA, la Banque alimentaire et la Communauté d'agglomération pour céder ce bien immobilier à un prix acceptable au vu des contraintes financières de la partie acheteuse.

*La réussite de ce projet a été rendue possible grâce, une fois encore, à la forte implication des acteurs, tous animés par le même esprit de solidarité pour promouvoir un projet collectif au service des plus démunis.*

### Quelles sont les clés de la réussite de ce projet ?

**D. P.** - Je pense que chacun des acteurs a fait un effort réel pour que ce projet puisse aboutir sous la conduite de la Direction générale des services de l'agglomération. Ainsi ;

- la société Total a vendu à un prix très attractif à l'Agglomération,
- la communauté d'Agglomération de Pau Béarn le louera à la Banque alimentaire avec un loyer modeste correspondant aux capacités financières de la banque.

J'ajoute que les responsables de la banque alimentaire ont beaucoup travaillé pour définir le projet d'aménagement et d'adaptation des locaux aux nouveaux besoins.

### En guise de conclusion ?

**D. P.** - La réussite de ce projet a été rendue possible grâce, une fois encore, à la forte implication des acteurs, tous animés par le même esprit de solidarité pour promouvoir un projet collectif au service des plus démunis. Les fonds versés au MESA par les entreprises donatrices vont donc pouvoir être utilisés une nouvelle fois à bon escient dans l'année qui vient, pour l'équipement des nouveaux locaux de la banque alimentaire. Les entreprises donatrices peuvent être fières de la prochaine réalisation de ce nouveau projet social et j'espère que, fort de cette réussite, le MESA parviendra à convaincre d'autres entreprises de nous rejoindre.

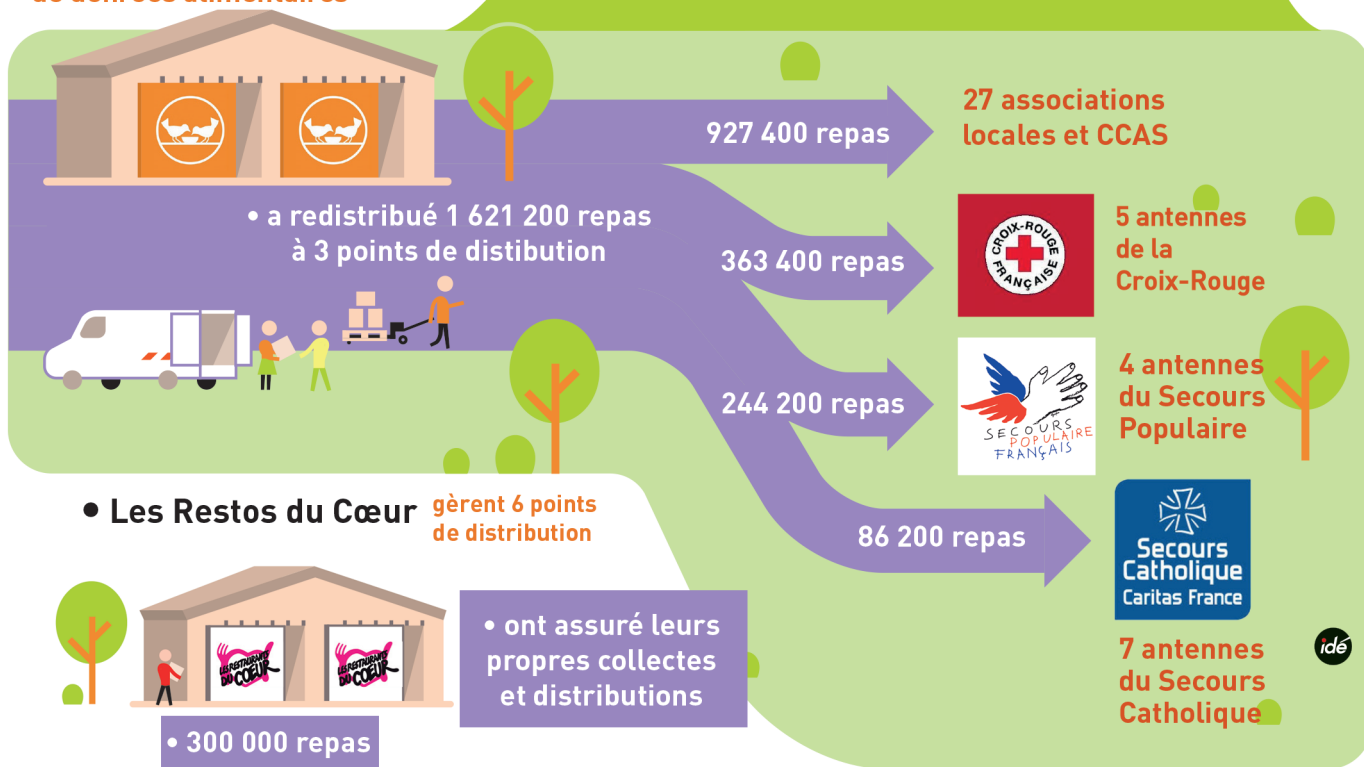


# 2018 : état de l'aide alimentaire en béarn et soule au 30/09

## LES PRINCIPAUX ACTEURS

### • La Banque Alimentaire du Béarn et de la Soule

a collecté 811 tonnes de denrées alimentaires



## 117 entreprises adhérentes ont apportées leur soutien au MESA ces 3 dernières années

ABENGOA BIOENERGY France (M. Moreau)  
 ACTUEL BURO (M. Caillouët)  
 ADOUR MANUTENTION (M. Etienne)  
 AGENCE VALEURS DU SUD (Mme Charlopin)  
 ALGORA SARL (M. Osmin)  
 AMATSIGROUP PAU (M. Sainsot)  
 AQUITAINE ELECTRONIQUE (M. Houel)  
 ARKEMA FRANCE Usine de Mont (M. Lasseur)  
 ARLA ET CIE (M. Arla)  
 ASSOC. C.J.D. (M. Ayphassorho)  
 ATOUT VERT (M. Rey)  
 AUCHAN PAU (M. Toulemonde)  
 AUDIOMASTER (M. Larriau)  
 AUDIT GENEVET CONSEIL (M. Genevet)  
 AUTAA LEVAGE (M. Autaa)  
 AXYAL (Mme Tarride)  
 AYPHASSORHO GROUPE (M. Ayphassorho)  
 BAGUIPAIN (M. Sansas)  
 BALL BEVERAGE PACKAGING (M. Thibaut)  
 BANQUE POPULAIRE (Mme Chabaud-Texier)  
 BANQUE POUYANNE (M. Pouyanne)  
 BIOPYRÉNÉES / SUD LABO (M. Uthurriague)  
 BNP PARIBAS  
 BONBONS VERDIER (Mme Verdier)  
 CAISSE D'ÉPARGNE AQUITAINE-POITOU-CHARENTES (M. Teilletche)  
 CAMBORDE ARCHITECTES  
 CANCE DEVELOPPEMENT (M. Cance)  
 CARRÉ DANSE (Mme Debarbieux)  
 CARREFOUR (M. Sinapian)

CARROSSERIE RODRIGUES (M. Rodrigues)  
 CHANGE (M. Salesses)  
 CHÂTEAU PEYROS (M. Lesgourgues)  
 CHATEAU PREVILLE CLINIQUE SA (Mme Noel)  
 CLINIQUE LES JEUNES CHÊNES (Mme Boulnois)  
 CLINIQUE PRINCESS  
 COMPAGNIE DE NAVARRE (M. Idiart)  
 CRCA PYRENEES GASCOGNE (M. Mazoyer)  
 Créa-SUD Communication (M. Dournès)  
 CRÉDIT MUTUEL PAU MERMOZ (M. Mesquita)  
 DESPAGNET PATRICK (HDP) (M. Despagnet)  
 DRILLSTAR INDUSTRIE  
 EMAC (M. Lalanne)  
 ENEDIS (M. Lotz)  
 ESSOR DEVELOPPEMENT (M. Pouyanne)  
 ÉTIQUETTES ET COMPAGNIE (M. Morin)  
 ETS ETCHEGOYEN (M. Etchegoyen)  
 ETS JULES N'HAUX et FILS (Mme N'haux)  
 ETS SERRANO  
 EURALIS HOLDING (M. Castay)  
 EURELEC (M. Hourcadet)  
 EVEN'ON (M. Larriau)  
 FAMILLE MICHAUD APICULTEURS (M. Michaud)  
 FIDAL (M. Bourdeau)  
 (M. Fouilhac)  
 G. PARDO ET FILS (M. Buchiti)  
 GEANT CASINO (M. Quetand)  
 GRDF

GROUPE ALVAREZ (M. Alvarez)  
 GROUPE APR (M. Cazes-Carrère)  
 GROUPE SULLY (Mme Oziol)  
 HABITELEM (M. Cornuz)  
 HASTOY BTP (M. Hastoy)  
 INTER ENERGIES (M. Touzanne)  
 INTERMARCHÉ BILLERE (M. Hugendobler)  
 INTERMARCHÉ LARUNS (M. Mauhourat)  
 IPADOUR (M. Fontan)  
 JACQUES CHARRIER & ASSOCIES (M. Charrier)  
 KOSELECT (Mme Rosko)  
 KPMG Entreprises (M. Castagnet)  
 LAINE MÉCANIQUE (M. Pauly)  
 L'ÉTIQUETTE ADHESIVE (M. Pouyanne)  
 LACADÉE SA (M. Lacadée)  
 LAGUILHON SA (M. Laguilhon)  
 LARROUY BATILAND (M. Larrouy)  
 LATEULADE SARL (M. Lateulade)  
 LBM BIPOLE (Dr Demoures)  
 LECLERC MAZÈRES (M. Belit)  
 LECLERC UNIVERSITÉ (M. Belit)  
 LOPHITZ (M. Pourrillou)  
 M.S.E. (M. Dumonteil)  
 MAISADOUR SEMENCES (M. Fournier)  
 MAISON DU JAMBON DE BAYONNE  
 MATTEÏ et ASSOCIÉS SEARL (M. Matteï)  
 MEC. AERO. PYR. (M. Jean-Baptiste)  
 MEILLEURTAUX.COM (M. Baas)  
 METRO (M. Imbert)  
 MONSANTO SAS (M. Beaulaton)  
 OCT'US (M. Philippe)  
 OTECH SAS (M. Fioratti)  
 PAPREC SUD-OUEST (M. Guerini)

PAU AUTOMOBILES CITROEN (M. Laloi)  
 PEA BORDEAUX SARL (M. Brunoro)  
 PÉPINIÈRES VITICOLES SALETTES (M. et Mme de SALETTES)  
 PH. LASSARAT SA (Mme Lopes)  
 PIERRE FABRE MEDICAMENT (Mme Stemler)  
 POLYCLINIQUE DE NAVARRE (Mme Gaucher)  
 POLYCLINIQUE MARZET (Mme Gaucher)  
 ROUSSILLE ASSURANCES (M. Roussille)  
 SAINT MARTIN AVOCATS SELAS (M. Saint-Martin)  
 SANDERS EURALIS (M. Vernet)  
 SARL DARROUZIN (M. Darrouzin)  
 SAS LAINÉ MÉCANIQUE (M. Pauly)  
 SAS LOVIER (M. Mauhourat)  
 SAS UNIVERDIS  
 SEMO - STÉ EAUX D'OGEU (M. Chassaingne)  
 SEREM (M. Oudoul)  
 SEROU (M. Serou)  
 SHEM - Direction Développement Territorial (M. Pétillon)  
 SNECCA CLINIQUE ARRESSY (Mme Rougier)  
 SODEXMA (Mme Malaganne)  
 SOGEA (M. Soubielle)  
 SPIE SUD-OUEST Agence Sud Aquitaine (M. Le Delliou)  
 SUD IMMOBILIER (M. Agest)  
 THESEE SA (M. Foing)  
 TIGF TOTAL S.A. (M. Palluat De Besset)  
 TRANSPORTS LAPORTE (M. Laporte)