



ÉDITO



Le projet de déménagement de la Banque Alimentaire Béarn et Soule, de Jurançon à Billère, vous avait été annoncé en 2018. C'est chose faite en cette fin d'année 2019. La Banque Alimentaire va disposer maintenant de locaux adaptés aux quantités en constante augmentation ; ils répondent aux exigences de sécurité physique pour les bénévoles et de contrôle sanitaire pour les denrées réceptionnées.

Le fonds de dotation MESA, outil de conception originale pour financer les investissements de la Banque Alimentaire remplit, depuis sa création en 2010, sa mission de soutien pour les investissements annuels courants (stockage, chambre froide, salle de tri, véhicules de transports, matériels pour les associations...) et de mobilisation exceptionnelle pour l'opération 2019 de transfert de l'entrepôt. La contribution du MESA s'est en effet avérée déterminante pour le déclenchement et la bonne réalisation de l'aménagement du nouveau bâtiment.

Vous faites partie des 120 entreprises qui apportent généreusement un concours financier annuel de 70000 euros pour réaliser ces opérations d'investissement. Ainsi, vous permettez directement à la Banque Alimentaire de mieux répondre à son engagement social et de solidarité en faveur des personnes en difficulté.

Soyez vivement remerciés pour votre contribution positive dans cette chaîne de solidarité.

Christian Hière, Président

L'ASSEMBLÉE GÉNÉRALE DU MESA : JEUDI 21 MAI 2019



L'Assemblée générale du mouvement s'est tenue comme à l'accoutumée à l'AYGO, le restaurant du stade des Eaux Vives de PAU en présence d'une soixantaine de participants environ et d'une vingtaine de bénévoles du MESA et de la Banque Alimentaire Béarn et Soule. Nous avons rendu compte de l'action et des résultats du fonds de dotation en 2018 et fait le point sur les actions majeures de l'exercice.

Le bilan de 2018

Le Conseil d'Administration s'est réuni à trois reprises au cours de l'exercice. Le MESA a accueilli 7 nouvelles entreprises donatrices et le montant de la collecte de fonds s'est élevé à 71 255 € soit une progression de plus de 8 % par rapport à 2017 dont 69 857 € en provenance de 64 entreprises. Le soutien financier aux besoins

de la Banque Alimentaire a représenté un montant de 45 777 €, en augmentation de 3 % par rapport à 2018. Enfin, nous nous sommes efforcés une nouvelle fois de gérer les fonds collectés avec la plus grande rigueur, ceux-ci augmentent cependant en raison uniquement du renouvellement des plaquettes d'information.

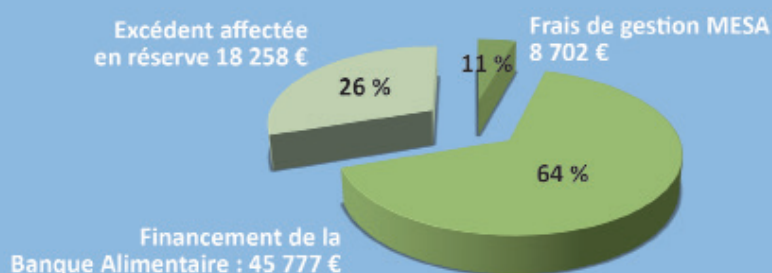
Les perspectives 2019

L'excédent dégagé de 18 258 € a été affecté à la réserve que nous dotons afin de continuer à accompagner la Banque Alimentaire dans son projet d'aménagement qui voit le jour cette fin d'année 2019.

Les évolutions au sein du Conseil d'Administration

L'Assemblée Générale a renouvelé le mandat de cinq administrateurs désirant poursuivre leur action au sein du mouvement ; mesdames Marie-France Gaucher et Cristel Hugendobler et messieurs Jean-Bernard Casenave, François Gabe et Guy Tucou.

Exercice 2018 : Utilisation des fonds collectés : 71 255 €



La Banque Alimentaire dans ses futurs locaux



L'assemblée générale a été suivie d'une présentation et d'une discussion portant sur le projet de nouveaux locaux de la Banque Alimentaire qui est entré, depuis l'automne 2018, dans sa phase d'exécution. La présentation faite par Jean Bernard Casenave, président de la Banque Alimentaire du Béarn et de la Soule et son vice-Président Jacques Gouzy, a permis aux participants de mesurer concrètement l'état d'avancement du projet d'aménagement des futurs locaux (anciennement locaux de Total à Billère); les principaux agencements et équipements, son coût global, le plan de financement intégrant la contribution exceptionnelle du MESA et enfin le planning général des travaux qui doivent s'achever en novembre 2019. Les réponses aux questions ont permis de conforter les participants sur le bien-fondé de cet investissement pour la Banque Alimentaire mais également la tenue des délais et des budgets.

Cette présentation a été l'occasion de remercier tous les acteurs institutionnels, publics et privés qui ont œuvré pour que ce projet aboutisse et en particulier, la Communauté d'Agglomération de Pau-Pyrénées et toutes les entreprises adhérentes au MESA qui, par leurs dons font preuve de générosité et d'engagement solidaire pour subvenir aux besoins d'investissements de la Banque Alimentaire du Béarn et de la Soule.

Un nouveau Président

Lors du Conseil d'Administration qui a suivi l'AG, Christian Hière, vice-président, a été élu président en remplacement de Jean Laguilhon. Christian Hière a vivement remercié Jean Laguilhon pour son action et son engagement durant ces deux dernières années.

Le repas solidaire

A l'issue de la table ronde, les participants ont été conviés à partager le repas solidaire, moment de grande convivialité toujours apprécié. Un temps fort a ponctué la soirée; le traditionnel Quizz consacré à la musique, animé par Claude Lacadé.

LA BANQUE ALIMENTAIRE DU BÉARN ET DE LA SOULE EN QUELQUES CHIFFRES



Une collecte nette de 1166 tonnes

63 %
Grande et moyenne distribution

17 %
Etat et Union Européenne

14 %
Collectes locales et Jeunes

6 %
IAA et producteurs locaux



19 000
personnes accueillies



Un budget de 300 K€
environ dont 45 % de subventions

35 ans d'activité



Un effectif de **181 bénévoles**
et **5 salariés** (chauffeurs)

Une activité de collecte, tri, stockage valorisable à près de 5 millions d'euros

Jean-Bernard Casenave, président de la Banque Alimentaire Béarn et Soule



En quelques mots, que représente le MESA pour le président de la Banque Alimentaire ?

Pour la Banque Alimentaire, Le MESA c'est d'abord l'assurance de bénéficier d'un soutien financier majeur et durable dans ses investissements. C'est aussi un soutien moral déterminant dans l'action quotidienne de ses bénévoles et de ceux des associations qui se savent soutenus et encouragés par l'engagement solidaire de plus d'une centaine d'entreprises locales qui partagent, à leurs côtés, les mêmes valeurs d'humanisme, de solidarité et de générosité au bénéfice des plus démunis.

Que représentent les aides de MESA pour les investissements annuels courants de la Banque Alimentaire ?

Les aides du MESA représentent une somme d'environ 40 000 à 45 000 euros selon les années ce qui équivaut à près de 85 % du total des aides que nous percevons annuellement. C'est donc une part déterminante dans le budget annuel de la banque.

Quel a été le rôle du MESA pour l'investissement exceptionnel du réaménagement des nouveaux locaux à Billère ?

La contribution exceptionnelle d'investissement du MESA cette année s'élève à près de 130 000 euros ce qui est un montant très significatif dans le plan de financement global. Elle a aussi permis de convaincre les autres partenaires (l'État, la Communauté d'agglomération de Pau Pyrénées, les communautés de communes...) de nous aider. En effet, elle a renforcé la crédibilité économique de notre projet de réaménagement en démontrant que près de 120 entreprises ancrées localement soutiennent financièrement, via le MESA, ce projet.

Quels en ont été les bénéficiaires pour la BABS depuis la création du mouvement ?

Depuis la création du mouvement, c'est une aide financière conséquente (plus de 600 000 euros cumulés) dont la Banque Alimentaire Béarn et Soule a pu bénéficier pour ses investissements courants et pour son projet immobilier. Le second bénéficiaire, c'est une forme de sécurité de financement apportée à la BABS qui sait qu'elle peut compter sur une dotation régulière pour ses besoins annuels d'investissements.

Enfin je rappelle que c'est grâce à une entreprise donatrice du MESA que le projet immobilier de la banque a pu voir le jour.

Selon vous, quels ont été les principaux facteurs de réussite de ce mouvement ?

J'en vois trois essentiels :

Le premier est la vision innovante des 4 fondateurs il y a presque 10 ans de créer un mouvement associant les acteurs locaux partageant les mêmes valeurs d'humanité pour collecter des fonds au bénéfice des plus démunis.

Le second est le fait que ces fondateurs appartenaient au monde de l'entreprise et que, ce faisant, ils ont su convaincre les entreprises partageant les mêmes valeurs de solidarité, d'engagement au profit de l'économie solidaire, de rejoindre leur mouvement.

Enfin, le troisième est le respect des engagements depuis l'origine par les bénévoles qui œuvrent dans ce mouvement pour aider la BABS à subvenir à ses besoins d'investissements par la collecte de fonds mais aussi par une gestion rigoureuse de la bonne utilisation des dons reçus.

Savez-vous si d'autres banques alimentaires bénéficient d'un soutien analogue des entreprises ?

Il existe une dizaine de fondations créées en France selon ce modèle sachant qu'à notre connaissance, celle du Béarn et de la Soule est l'une des rares à fonctionner efficacement et à apporter un tel soutien financier.

Si la contribution du MESA venait à se réduire fortement quelles seraient les alternatives de la BABS pour bénéficier d'autres soutiens ?

Si une telle situation venait à se présenter, la Banque Alimentaire devrait prendre « son bâton de pèlerin » pour collecter chaque année les fonds dont elle a besoin auprès des collectivités territoriales et d'autres organismes voire les entreprises. C'est donc beaucoup d'énergie et de moyens qu'elle devrait y consacrer, moyens qu'elle n'a pas aujourd'hui. Par ailleurs, elle devrait certainement aussi renoncer à certains investissements pourtant indispensables et verrait, de ce fait, son aide aux plus démunis probablement diminuée.

Après la réalisation du projet immobilier de la BABS qui devrait se terminer fin 2019 - mi 2020, quelles sont les nouvelles attentes/ besoins de la BABS vis-à-vis du MESA ?

Il est vrai qu'à moyen terme, les besoins d'investissement vont logiquement diminuer. Par contre, si la réglementation sur le gaspillage alimentaire évolue favorablement, la Banque Alimentaire pourrait avoir des besoins complémentaires tels que par exemple ceux permettant de développer une activité de transformation de denrées à distribuer.

Quel message voudriez-vous adresser aux entreprises donatrices les inciter à continuer à vous soutenir ?

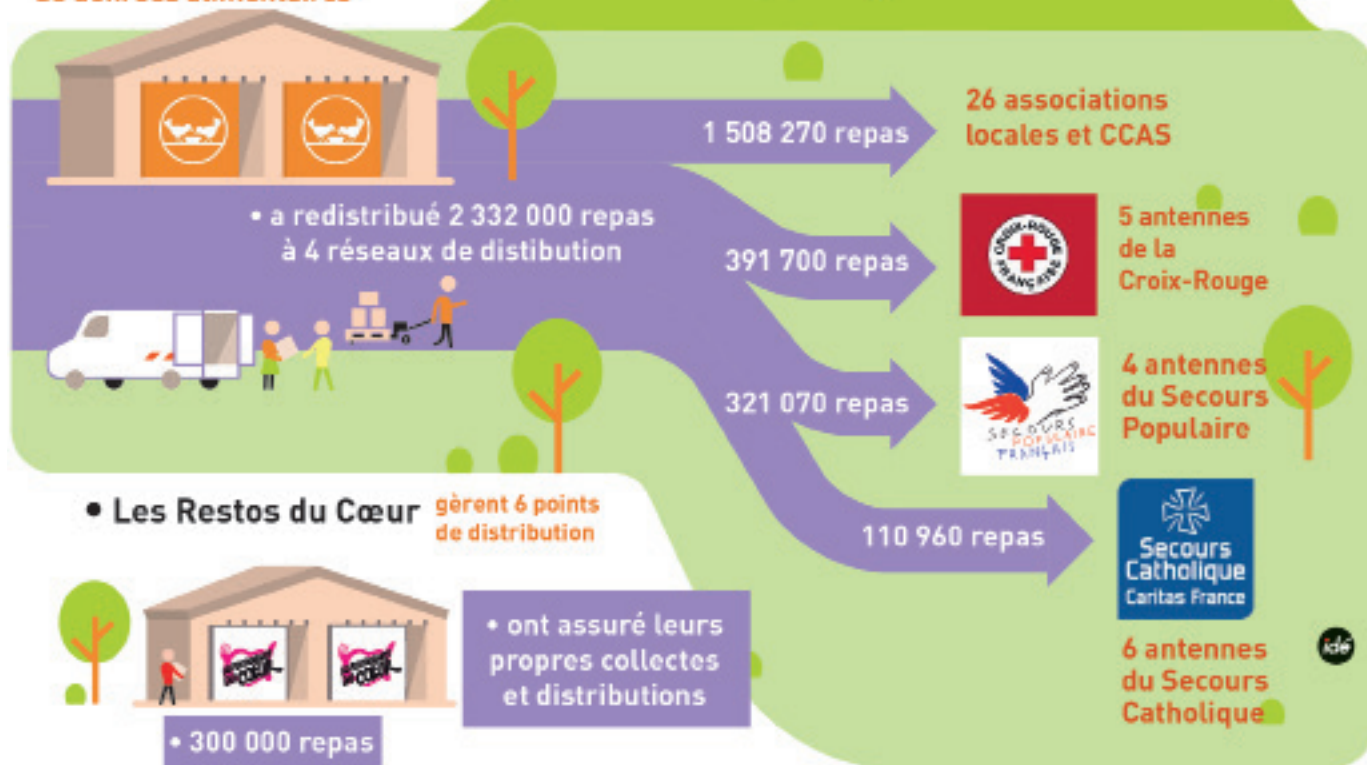
Tout d'abord je voudrais les remercier chaleureusement pour leur soutien constant depuis l'origine et ainsi, pour avoir rendu possible aujourd'hui la réalisation de ce déménagement dans de nouveaux locaux. Sans le MESA, il est clair que nous n'en serions pas là. Ensuite, les chiffres montrent que leur contribution annuelle est déterminante dans notre action. À l'avenir, nous continuerons à employer leurs dons avec la même rigueur, c-à-d au seul financement des investissements indispensables à notre activité. Enfin, leur soutien est aussi pour nous tous, bénévoles, une source de motivation importante à poursuivre notre action de solidarité alimentaire.

2018 : ÉTAT DE L'AIDE ALIMENTAIRE EN BÉARN ET SOULE AU 31/12

LES PRINCIPAUX ACTEURS

• La Banque Alimentaire du Béarn et de la Soule

a collecté 1166 tonnes de denrées alimentaires



120 entreprises adhérentes ont apporté leur soutien au MESA ces 3 dernières années

AGEOTHER CLIM (Philippe)
 AGENCE VALEURS DU SUD (Mme Charlopin)
 ALGORA SARL (M. Osmin)
 AMATSIGROUP PAU (M. Sainsot)
 AQUITAINE ELECTRONIQUE (M. Houel)
 ARKEMA FRANCE Usine de Mont (M. Lasseur)
 ARLA ET CIE (M. Arla)
 AROBASE INTERIM (M. Mousquez)
 ASSOC. C.J.D. (M. Ayphassorho)
 ATOUT VERT (M. Rey)
 AUCHAN PAU (M. Toulemonde)
 AUDIT GENEVET CONSEIL (M. Genevet)
 AUTAA LEVAGE (M. Autaa)
 AXYAL (Mme Tarride)
 AYPHASSORHO GROUPE (M. Ayphassorho)
 BALL BEVERAGE PACKAGING (M. Thibaut)
 BANQUE POPULAIRE (Mme Chabaud-Texier)
 BANQUE POUYANNE (M. Pouyanne)
 BIO ENERGIE DU SUD OUEST (M. Moreau)
 BIOPYRÉNÉES / SUD LABO (M. Uthurriague)
 BNP PARIBAS
 BONBONS VERDIER (Mme Verdier)
 CAISSE D'ÉPARGNE AQUITAINE-POITOU-CHARENTES (M. Teiletche)
 CAMBORDE ARCHITECTES
 CANCE DEVELOPPEMENT (M. Cance)
 CARRÉ DANSE (Mme Debarbieux)
 CARREFOUR (M. Sinapian)
 CHANGE (M. Salesses)
 CHÂTEAU PEYROS (M. Lesgourgues)

CHATEAU PREVILLE CLINIQUE SA (Mme Noel)
 CLINIQUE LES JEUNES CHÊNES (Mme Boulnois)
 CLINIQUE PRINCESS
 COMPAGNIE DE NAVARRE (M. Idiart)
 CREA-SUD Communication (M. Dournès)
 CRCA PYRÉNÉES GASCOGNE
 CREDIT MUTUEL PAU MERMOZ (M. Mesquita)
 DESPAGNET PATRICK (HDP) (M. Despagnet)
 DRILLSTAR INDUSTRIE
 EMAC (M. Lalanne)
 ENEDIS (M. Lotz)
 ESSOR DEVELOPPEMENT (M. Pouyanne)
 ETIQUETTES ET COMPAGNIE (M. Morin)
 ETS ETCHEGOYEN (M. Etchegoyen)
 ETS JULES N'HAUX et FILS (Mme N'haux)
 ETS SERRANO
 EURALIS HOLDING (M. Castay)
 EURELEC (M. Hourcadet)
 EVEN'ON (M. Larriau)
 FAMILLE MICHAUD APICULTEURS (M. Michaud)
 FIDAL (M. Bourdeau)
 (M. Fouilhac)
 G. PARDO ET FILS (M. Buchiti)
 GEANT CASINO (M. Quetand)
 GROUPAMA (Mme Darriau)
 GRDF
 GROUPE ALVAREZ (M. Alvarez)
 GROUPE APR (M. Cazes-Carrère)
 GROUPE SULLY (Mme Oziol)
 HABITELEM (M. Cornuz)

HASTOY BTP (M. Hastoy)
 INTER ENERGIES (M. Touzanne)
 INTERMARCHÉ BILLERE (M. Hugendobler)
 INTERMARCHÉ LARUNS (M. Mauhourat)
 JACQUES CHARRIER & ASSOCIES (M. Charrier)
 KOSELECT (Mme Rosko)
 KPMG Entreprises (M. Castagnet)
 LAINE MÉCANIQUE (M. Pauly)
 L'ETIQUETTE ADHESIVE (M. Pouyanne)
 LACADÉE SA (M. Lacadée)
 LAGUILHON SA (M. Laguilhon)
 LARROUY BATILAND (M. Larrouy)
 LATEULADE SARL (M. Lateulade)
 LBM BIOPOLE (Dr Demoures)
 LECLERC MAZÈRES (M. Belit)
 LECLERC UNIVERSITÉ (M. Belit)
 LOPHITZ (M. Pourrillou)
 M.S.E. (M. Dumonteil)
 MAISADOUR SEMENCES (M. Fournier)
 MAISON DU JAMBON DE BAYONNE
 MATTEÏ et ASSOCIÉS SEARL (M. Matteï)
 MEC. AERO. PYR. (M. Jean-Baptiste)
 MEILLEURTAUX.COM (M. Baas)
 METRO (M. Imbert)
 MONSANTO SAS (M. Beaulaton)
 MOURTEROU et fils
 OCT'US (M. Philippe)
 OTECH SAS (M. Fioratti)
 PAPREC SUD-OUEST (M. Guerini)
 PAU AUTOMOBILES CITROEN (M. Laloi)
 PEA BORDEAUX SARL (M. Brunoro)
 PÉPINIÈRES VITICOLES SALETTES

(M. et Mme de SALETTES)
 PH. LASSARAT SA (Mme Lopes)
 POLYCLINIQUE DE NAVARRE (Mme Gaucher)
 POLYCLINIQUE MARZET (Mme Gaucher)
 PROMATEL SARL (M. Banquet)
 PYRÉNÉES PRESSE
 QUADRIMEX SELS (M. Malagane)
 ROUSSILLE ASSURANCES (M. Roussille)
 SA EMECA (M. Libezos)
 SAINT MARTIN AVOCATS SELAS (M. Saint-Martin)
 SANDERS EURALIS (M. Vernet)
 SARL ADOUR MANUTENTION (M. Etienne)
 SARL DARROUZIN (M. Darrouzin)
 SARL POMMIES ET FILS
 SARL ERBINEGARAY
 SARL SOMEAC
 SAS LAINÉ MÉCANIQUE (M. Pauly)
 SAS LIONEL OSMIN ET CIE (M. Osmin)
 SAS LOVIER (M. Mauhourat)
 SAS UNIVERDIS
 SEMO - STÉ EAUX D'OGEU (M. Chassaingne)
 SEREM (M. Oudoul)
 SEROU (M. Serou)
 SHEM - Direction Développement Territorial (M. Pétilion)
 SNECCA CLINIQUE ARESSY (Mme Rougier)
 SOGEGA (M. Soubielle)
 SPIE SUD-OUEST Agence Sud Aquitaine (M. Le Dellou)
 THESEE SA (M. Foing)
 TIGF TOTAL S.A. (M. Palluat De Besset)
 TRANSPORTS LAPORTE (M. Laporte)