

ÉDITO



Rendons-nous à l'évidence. Ce maudit Covid19 s'inscrit durablement dans notre quotidien depuis plusieurs mois. Il faut à la fois préserver au mieux la santé de chacun et ne pas mettre l'économie à l'arrêt. Les difficultés se sont accentuées pour les plus démunis et l'activité des entreprises est, elle aussi directement impactée et fragilisée. La Banque Alimentaire a fait face depuis le mois de mars à cette crise sanitaire avec souplesse et efficacité car la demande en denrées alimentaires est restée soutenue. Dans ce contexte inattendu, nous mesurons la pertinence de l'aménagement des nouveaux locaux de Billère réalisé en 2019 et inauguré en février 2020. La mobilisation de ses bénévoles n'a pas fléchi pendant le confinement; de nouvelles mains se sont proposées pour le tri et la distribution. Le défi a été relevé et il a été reconnu par les autorités publiques et les collectivités. La contribution des entreprises qui soutiennent le MESA va permettre à la Banque

Alimentaire la poursuite de ses investissements courants indispensables même si elle dispose maintenant d'une infrastructure modernisée et bien adaptée. Le contexte sanitaire et les mesures de restriction nous laissent à penser que des jours difficiles sont encore devant nous car le nombre de nouveaux bénéficiaires est appelé à augmenter. Il nous faut donc continuer à soutenir la Banque Alimentaire pour l'aider à accompagner les plus vulnérables. Nous sommes sensibles à l'effort que vous faites dans un environnement économique rendu délicat pour vous tous. Nous vous remercions pour votre soutien, véritable acte moral et civique de solidarité.

Christian Hière, Président

L' ASSEMBLEE GENERALE MIXTE DU MESA : Jeudi 15 octobre 2020



En raison de la pandémie du COVID, l'Assemblée générale mixte du mouvement, prévue initialement début avril n'a pu se tenir que le 15 octobre 2020 dernier. Une fois n'est pas coutume, elle a eu lieu en mode distanciel, seuls quelques membres du bureau et le Commissaire aux Comptes s'étant réunis dans les nouveaux locaux du MESA à Billère. Seuls une dizaine de participants y ont participé en se connectant à l'application ZOOM. Dans ces conditions exceptionnelles, nous avons rendu compte de l'action et des résultats du fonds de dotation en 2019 et fait le point sur les actions majeures de l'exercice.

Le bilan de 2019

Le Conseil d'Administration s'est réuni à quatre reprises au cours de l'exercice. Le MESA a accueilli 6 nouvelles entreprises donatrices et le montant de la collecte de fonds en provenance majoritairement de 67 entreprises s'est élevé à 57 419 €, soit une diminution de 20 % par rapport à 2018, cette baisse provenant de moindre soutien de quelques entreprises importantes.

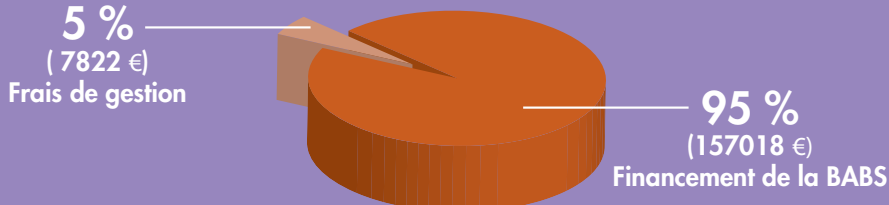
L'aide financière aux besoins de la Banque alimentaire pour ses besoins courants d'investissement a représenté un montant de 19 464 € et celui apporté aux associations conventionnées avec la banque de 2 554 €. De plus le mouvement a versé une subvention exceptionnelle de 130 000 € à la

Banque alimentaire pour lui permettre de boucler son plan de financement des aménagements dans ses nouveaux locaux à Billère. Ce soutien financier exceptionnel, conforme à la prévision 2019, a représenté 13 % du montant

total de l'investissement. Enfin nous avons continué à gérer les fonds collectés avec la plus grande rigueur puisque les frais de gestion n'ont représenté que 7 822 € en diminution de 10 % par rapport à 2018.

**Exercice 2019 : Utilisation des fonds collectés : 164 840 €
(dont 57 419 € au titre de 2019)**

5 %
(7 822 €)
Frais de gestion



95 %
(157 018 €)
Financement de la BABS

Les perspectives 2020

La subvention exceptionnelle de 130 000 € versée à la banque alimentaire pour son investissement a généré un déficit de 107 422 € affecté au bilan et diminuant les fonds propres à 10 155 € soit un niveau légèrement supérieur à la prévision.

Les évolutions au sein du Conseil d'Administration

L'Assemblée Générale ordinaire après avoir approuvé les résolutions relatives aux comptes et aux conventions a procédé au renouvellement des mandats de cinq administrateurs désirant poursuivre leur action au sein du mouvement; Messieurs GABY CASTAY, Jean LAGUILHON, Jean-Jacques LESGOURGUES, Denis PALLUAT de BESSET et Marc TONNET. Puis, afin de pourvoir deux postes vacants, elle a élu deux nouveaux administrateurs; Madame Karine CHARLOPIN (Agence Valeurs du SUD) et Monsieur Marc LOTZ (ENEDIS)

La modification des statuts

Cette Assemblée a été suivie par une Assemblée Générale Extraordinaire afin de procéder à la modification des statuts. Celle-ci portait sur la composition des collèges d'administrateurs, la simplification des modalités de vote et la mise en cohérence du règlement intérieur avec ces évolutions.

LA BANQUE ALIMENTAIRE FACE À LA CRISE COVID

Après l'Assemblée générale Mixte, le président de la Banque Alimentaire, Jean-Bernard Casenave a présenté succinctement le fonctionnement de la Banque alimentaire durant la crise du COVID.



Un objectif majeur durant la poursuite de l'activité

Assurer la sécurité des bénévoles les plus fragiles (masques, gel, gants) et inciter au confinement des plus âgées.



Un défi majeur

Disposer de ressources humaines suffisantes grâce aux aides gouvernementales, aux renforts de salariés de l'agglomération, à la forte implication de la Section Paloise, au recours aux étudiants et salariés en chômage partiel.



Une difficulté persistante

Sur les 39 associations conventionnées, 26 seulement ont pu continuer à fonctionner dont 17 normalement et 9 partiellement. Cependant, cinq associations supplémentaires (OGFA, Pradha, Maraude, CROUS, Resto du soir...) et Coupe-Fin (Croix Rouge) ont été livrées et la Banque a fourni des livraisons à la demande.



Quid des approvisionnements et des stocks ?

Les approvisionnements ont pu être maintenus auprès des 4 GMS et de nouveaux fournisseurs ont coopéré (Pomona, Yeo, Maraichers locaux...) tandis que d'autres ont augmenté leur quantité (Fromagerie des Chaumes, Cuisine centrale...). L'évolution des stocks a été préoccupante car les 4 mois de stocks ont diminué rapidement mais ils ont pu être reconstitués dès octobre...

LA SOLIDARITÉ A JOUÉ À PLEIN!

Tous les acteurs économiques et institutionnels ont spontanément répondu présents par un montant total de subventions exceptionnelles de près de 200 K€: l'Etat, le Département, la région, la fédération nationale des BA, des banques régionales.

La possibilité d'approvisionnements exceptionnels a été donnée par la FNBA puisque **65 tonnes de denrées ont pu être achetées directement auprès de la grande distribution locale** et près de **10 tonnes ont été fournies par les IAA, grossistes et autres fournisseurs locaux.**

75 tonnes de denrées

ET DEMAIN, QUELLE SOLUTION POUR SE PRÉPARER À DE TELLE CRISE ?

- > Augmenter les approvisionnements auprès des fournisseurs locaux habituels mais aussi rechercher de nouveaux fournisseurs.
- > Recevoir plus de denrées de l'Europe et de l'État. À court terme, la collecte nationale de novembre reste un enjeu majeur pour débuter 2021 !

LA PAROLE AUX DEUX NOUVEAUX ADMINISTRATEURS



Marc Lotz
ENEDIS

Avec plus de 900 collaborateurs, nous avons le plaisir de servir près de 1 million de clients.

Comment avez-vous connu le MESA?

Depuis que je suis arrivé en Béarn, j'ai rencontré plusieurs administrateurs à l'origine de la création du mouvement et j'ai été convaincu par leur initiative visant à fédérer l'action des entreprises locales au profit de la solidarité alimentaire.

Aussi il m'est apparu naturel qu'une grande entreprise comme ENEDIS dont la finalité est d'apporter un service essentiel aux ménages, entreprises et collectivités - l'électricité - participe à travers un soutien financier à aider - via le MESA - ceux qui ne parviennent pas à subvenir à l'un de

leurs besoins essentiels qui est l'alimentation.

Pourquoi avoir accepté de devenir administrateur du mouvement?

J'ai la passion du service public. Aussi, auprès des personnes que j'ai côtoyées, j'ai retrouvé les mêmes valeurs que celles qui m'animent dans ma mission de service public; l'engagement au service des

“
J'ai retrouvé les mêmes valeurs que celles qui m'animent dans ma mission de service public

autres, l'intelligence à agir collectivement, la confiance dans les autres pour construire ensemble des solutions. Devenir

administrateur, c'est donc apporter mon énergie et mes compétences pour faire progresser le mouvement dans sa mission de solidarité et de soutien à la Banque Alimentaire.

Bonjour Marc Lotz, en quelques mots pouvez-vous vous présenter?

Avec plaisir! D'origine alsacienne, je vis dans le Béarn depuis plusieurs années, j'ai trois enfants et je dirige la société ENEDIS sur trois départements du Bassin de l'Adour que sont les Landes, les Pyrénées Atlantiques et les Hautes Pyrénées.



Karine Charlopin
Agence Valeurs du Sud

sommes sept collaborateurs à apporter notre expertise et notre savoir-faire à un large éventail de clients: des PME, comme des grandes entreprises d'envergure internationale. Nous sommes aussi en appui de plusieurs collectivités locales pour leur communication.

Vous connaissez le MESA depuis plusieurs années, je crois?

Oui, en effet, je me suis engagée très tôt dans le milieu associatif notamment dans l'initiative Créateurs d'Avenir. Après avoir été lauréate du Réseau Entreprendre Adour, j'ai

décidé d'aider à mon tour les créateurs d'entreprise à travers ce réseau car pour créer des emplois, il faut créer des employeurs. En 2015, deux administrateurs du MESA m'ont sollicitée pour rejoindre le mouvement. J'ai immédiatement accepté cette proposition.

Pourquoi avoir accepté de devenir aujourd'hui administratrice du MESA?

Les valeurs humaines du mouvement, telles que le partage et l'action collective, l'écoute, le dynamisme mais aussi l'humilité pour soutenir l'action de la Banque Alimentaire correspondent bien à celles qui ont guidé, jusque-là, mon engagement dans le milieu associatif.

Je pense pouvoir apporter mon expertise dans le domaine de la presse et de la communication interne et externe mais

“
Je pense pouvoir apporter mon expertise afin que nous puissions faire adhérer d'autres entreprises enracinées localement

aussi mon énergie afin que nous puissions faire adhérer d'autres entreprises enracinées localement et désireuses de participer à ce mouvement de solidarité qu'est l'aide alimentaire aux plus démunis.

Bonjour Karine Charlopin, en quelques mots qui êtes-vous?

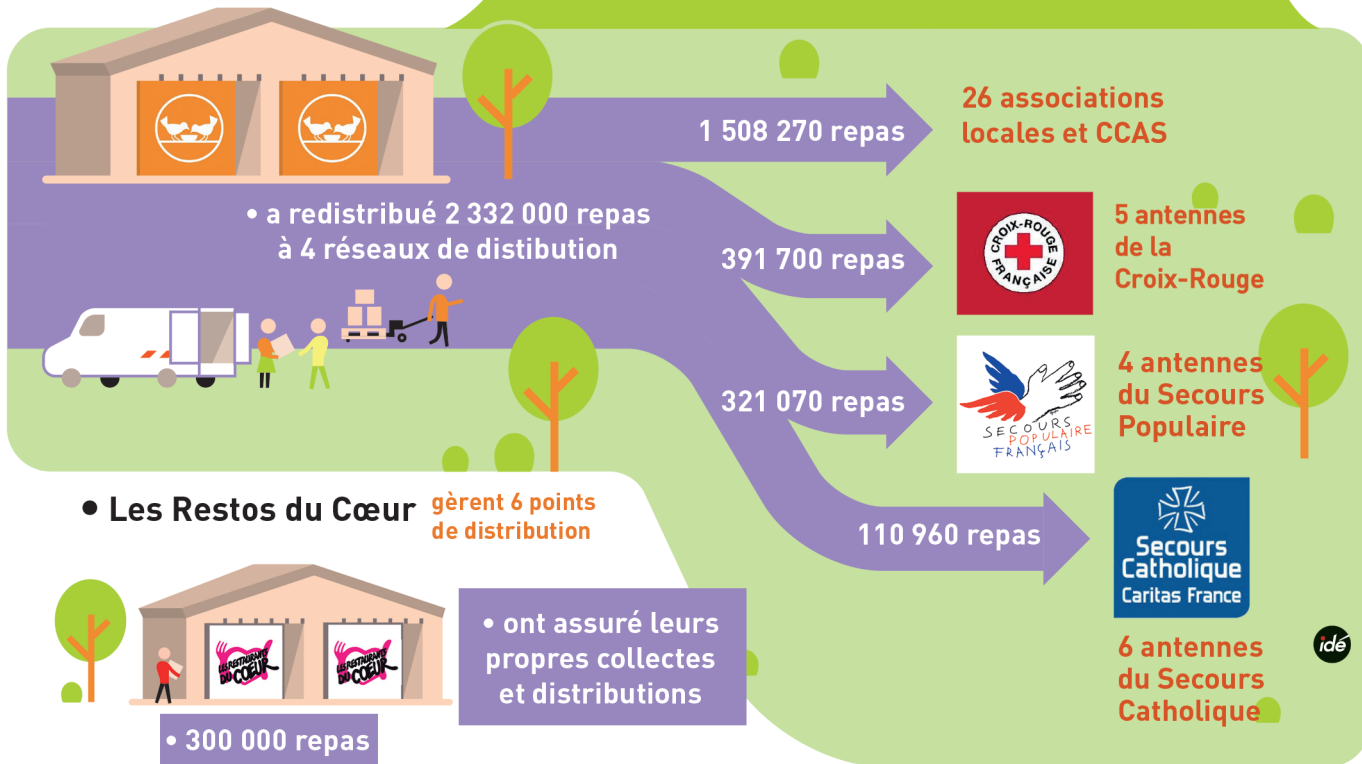
Bonjour! J'ai grandi dans la Vallée d'Aure avant de m'installer à Pau au début de ma vie professionnelle. J'ai deux enfants qui ont grandi à Morlaàs, où nous habitons depuis 18 ans. J'ai eu le bonheur de travailler dans le domaine de la presse quotidienne régionale puis dans la communication. En 2014, je suis devenue directrice associée de l'agence de communication Valeurs du Sud. Nous

LES PRINCIPAUX ACTEURS DE L'AIDE ALIMENTAIRE EN BÉARN ET SOULE AU 31/12

LES PRINCIPAUX ACTEURS

• La Banque Alimentaire du Béarn et de la Soule

a collecté 1300 tonnes de denrées alimentaires



111 entreprises adhérentes ont apporté leur soutien au MESA ces 3 dernières années

ADOUR VISION SYSTEM (M. Laporta)
 AGEOTHERM CLIM (M. Philippe)
 AGENCE VALEURS DU SUD (Mme Charlopin)
 AMATSIGROUP PAU (M. Sainsot)
 AQUITAINE ELECTRONIQUE (M. Houel)
 ARKEMA FRANCE Usine de Mont (M. Lasseur)
 ARLA ET CIE (M. Arla)
 AROBASE INTERIM (M. Mousquez)
 ASSOC. C.J.D. (M. Ayphassorho)
 ATOUT VERT (M. Rey)
 AUCHAN PAU (M. Toulemonde)
 AUDIT GENEVET CONSEIL (M. Genevet)
 AUTAA LEVAGE (M. Autaa)
 AXIAL (Mme Tarride)
 BANQUE POPULAIRE (Mme Chabaud-TeXier)
 BANQUE POUYANNE (M. Pouyanne)
 BIO ENERGIE DU SUD OUEST (M. Moreau)
 BIOPYRÉNÉES / SUD LABO (M. Uthuriague)
 BNP PARIBAS
 BONBONS VERDIER (Mme Verdier)
 CAISSE D'EPARGNE AQUITAINE-POITOU-CHARENTAIS (M. Teiletche)
 CAMBORDE ARCHITECTES (M. Camborde)
 CANCE DEVELOPPEMENT (M. Cance)
 CARRÉ DANSE (Mme Debarbieux)

CARREFOUR (M. Sinapian)
 CHÂTEAU PEYROS (M. Lesgourgues)
 CHATEAU PREVILLE CLINIQUE SA (Mme Noel)
 CLINIQUE LES JEUNES CHÊNES (Mme Boulnois)
 COMPAGNIE DE NAVARRE (M. Idiart)
 Créa-SUD Communication (M. Dournès)
 CRCA PYRÉNÉES GASCOGNE
 DESPAGNET PATRICK (HDP) (M. Despagnet)
 DRILLSTAR INDUSTRIE
 EMAC (M. Lalanne)
 ENEDIS (M. Loiz)
 ESSOR DEVELOPPEMENT (M. Pouyanne)
 ETIQUETTES ET COMPAGNIE (M. Morin)
 ETS ETCHÉGOYEN (M. Etchegoyen)
 ETS ROBERT AGEST
 ETS SERRANO
 EURALIS HOLDING (M. Castay)
 EURELEC (M. Hourcadet)
 FAMILLE MICHAUD APICULTEURS (M. Michaud)
 G. PARDO ET FILS (M. Buchiti)
 GEANT CASINO (M. Quetand)
 GROUPAMA (M. Larreche)
 GRDF
 GROUPE ALVAREZ (M. Alvarez)
 GROUPE APR (M. Cazes-Carrère)
 GROUPE SULLY (Mme Ozio)
 HABITELEM (M. Cornuz)
 HASTOY BTP (M. Hastoy)

INTER ENERGIES (M. Touzanne)
 INTERMARCHÉ BILLÈRE (M. Hugendobler)
 INTERMARCHÉ LARUNS (M. Mauhourat)
 JACQUES CHARRIER & ASSOCIES (M. Charrier)
 KOSELECT (Mme Rosko)
 LAINE MÉCANIQUE (M. Pauly)
 L'ÉTIQUETTE ADHESIVE (M. Pouyanne)
 LACADÉE SA (M. Lacadée)
 LAGUILHON SA (M. Laguilhon)
 LARROUY BATILAND (M. Larrouy)
 LATEULADE SARL (M. Lateulade)
 LBM BIOPOLE (Dr Demoures)
 LECLERC MAZÈRES (M. Belit)
 LECLERC UNIVERSITÉ (M. Belit)
 LOPHITZ (M. Pourrillou)
 M.S.E. (M. Dumonteil)
 MAISADOUR SEMENCES (M. Coville)
 MATTÉI et ASSOCIÉS SEARL (M. Mattei)
 MEC. AERO. PYR.
 METRO (M. Imbert)
 MOURTEROU et fils
 NAVARRE PEINTURE (M. Guerrinha)
 NOVELEC SARL (M. Marques)
 PAPREC SUD-OUEST (M. Lagarde)
 PAU AUTOMOBILES CITROËN (M. Lalo)
 PEA BORDEAUX SARL (M. Brunoro)
 PÉPINIÈRES VITICOLES SALETTES (M. et Mme de SALETTES)
 PH. LASSARAT SA (Mme Lopes)

POLYCLINIQUE DE NAVARRE (Mme Gaucher)
 POLYCLINIQUE MARZET (Mme Gaucher)
 PROMATEL SARL (M. Banquet)
 PYRÉNÉES PRESSE
 QUADRIMEX SELS (M. Malagane)
 ROUSSILLE ASSURANCES (M. Roussille)
 SA EMECA (M. Libezos)
 SAINT MARTIN AVOCATS SELAS (M. Saint-Martin)
 SANDERS EURALIS (M. Vernet)
 SARL ADOUR MANUTENTION (M. Etienne)
 SARL DARROUZIN (M. Darrouzin)
 SARL POMMIÉS ET FILS
 SARL ERBINEGARAY
 SARL ROSPIDE (M. rospide)
 SARL SOMEAC
 SAS LAINÉ MÉCANIQUE (M. Pauly)
 SAS LIONEL OSMIN ET CIE (M. Osmin)
 SAS LOVIER (M. Mauhourat)
 SAS UNIVERDIS
 SEMO - STÉ EAUX D'OGEU (M. Chassaigne)
 SEROU (M. Serou)
 SHEM - Direction Développement Territorial (M. Pétillon)
 SNECCA CLINIQUE ARESSY (Mme Rougier)
 SOBECAR (M. Cazenave)
 SOGEA (M. Soubielle)
 THESEE SA (M. Foing)
 TOTAL S.A. (M. Renard)
 TRANSPORTS LAPORTE (M. Laporte)



Dominique Hastoy HASTOY BTP

des réseaux (chaleur, eau). Implantés à Tardets au pied du pic d'ORY, nous réalisons aussi des travaux en montagne et notre rayon d'action s'étend du sud des Landes, au Béarn et à la Bigorre.

Comment traversez-vous cette crise ?

La pandémie a fortement impacté l'activité du BTP dès le mois de mai, aussi, l'année 2020 restera une année difficile. Notre filière a cependant vite réagi en adoptant très tôt les protocoles sanitaires ad'hoc - ce qui n'était pas acquis au départ - et en nous approvisionnant de tous les équipements nécessaires. Nos salariés ont répondu présents (plus de 50) manifestant une forte volonté de reprendre le travail et grâce à l'implication quotidienne du

management sur les chantiers, à sa pédagogie et ses explications toutes nos équipes ont fait face.

Comment voyez-vous l'avenir proche ?

Nous sommes inquiets pour 2021 car la commande publique - qui est un donneur d'ordre important - est vraiment en souffrance, de plus de nombreuses entreprises reportent leur commande faute de visibilité. Heureusement, dans cette seconde vague nous pouvons continuer à travailler et nous sommes maintenant rodés à ces conditions. Nous révisons tous nos coûts mais nous ne remettons pas en cause notre soutien au MESA. La solidarité avec ceux qui souffrent plus que nous reste en effet une de nos missions citoyennes.

Bonjour, pouvez-vous nous dire en quelques mots qui est Hastoy BTP ?

Mon frère, Jean-Marc et moi-même dirigeons l'entreprise familiale que nos aïeux ont créée il y a plus d'un siècle. Nous fournissons des prestations surtout dans les secteurs de la rénovation, du génie civil, (eau, hydroélectricité)

Cristel Hugendobler INTERMARCHÉ BILLÈRE

Bonjour, pouvez-vous nous dire en quelques mots qui est Intermarché Billère ?

Le magasin que nous avons racheté en 2007 mon mari et moi-même occupe 2000 m² environ et emploie plus 40 collaborateurs. Notre originalité - en tant que groupement d'indépendants - est de disposer d'un réseau puissant de producteurs et pêcheurs qui nous approvisionnent régulièrement. Localement, nous travaillons avec plus de 40 producteurs locaux. C'est aussi notre fierté !

Comment traversez-vous cette crise ?

Les trois premières semaines en mai-juin ont été assez difficiles car, d'une part nous avons dû faire appliquer strictement par toutes nos équipes toutes les mesures sanitaires réglementées (masques, gel...) et d'autre part, nos fournisseurs - surpris

eux aussi par l'ampleur des achats - ne parvenaient plus à nous approvisionner. Heureusement, tous nos salariés ont répondu présents et ont fait preuve d'un grand esprit de solidarité. Ils ont réalisé non seulement l'importance de leur rôle dans cette crise inédite mais aussi la chance de pouvoir être en « suractivité » quand d'autres étaient contraints de s'arrêter.

Comment voyez-vous l'avenir proche ?

Nous abordons la seconde vague de façon plus sereine car nous nous y sommes préparés, nos équipes sont plus confiantes et nos fournisseurs l'ont anticipé par des stockages massifs. Enfin, nos clients ont été rassurés par notre capacité à avoir su répondre à leurs demandes d'achats durant la première vague. Concernant l'activité Drive, nous nous sommes aussi réorganisés et nous mettrons l'accent



sur la formation des équipes. Un enjeu reste de taille cependant, c'est l'humain ! En effet le virus circule aujourd'hui plus qu'au printemps, les cas contacts seront plus nombreux, le risque de collaborateurs indisponibles devient réalité. À nous, managers, de rester vigilants et à l'écoute, afin que chacun respecte les protocoles sanitaires tant pour lui-même que pour nos clients et que notre organisation soit efficiente.



Bonjour, pouvez-vous nous dire en quelques mots qui est Adour Manutention ?

Adour Manutention est une entreprise que nous avons créée mon mari et moi-même en 1977 et qui fournit des matériels élévateurs. Avec près de 50 salariés, nous intervenons sur la région du Grand Sud ouest avec des agences implantées à Agen, Bordeaux et Toulouse. Notre clientèle d'entreprises qui est très diversifiée apprécie notre disponibilité, notre réactivité et notre proximité.

Martine Etienne ADOUR MANUTENTION

Comment avez-vous fait face aux difficultés générées par la pandémie ?

Les principales difficultés ont été et sont encore l'imprévisibilité, l'absence de perspective qui génère notamment une forte inquiétude chez nos salariés, ce qui nécessite que nous soyons très présents à leurs côtés.

Bien sûr nous avons mis en place le télétravail dans des activités telle que la comptabilité et nos commerciaux travaillent davantage par téléphone car les visites sur site sont de plus en plus contraignantes du fait des protocoles de sécurité.

Cependant, nous avons toujours les mêmes difficultés à recruter malgré la qualité des postes que nous offrons (techniciens de maintenance...). Les formations sont assurées essentiellement par les constructeurs des marques que nous distribuons. Malgré la crise, nous poursuivons nos recrutements.

Comment voyez-vous le futur ?

Malgré un contexte économique très incertain, nous avons décidé de poursuivre notre politique d'investissement et de développement notamment sur les régions de Bordeaux et de Toulouse. En effet, si le confinement a provoqué chez nos fournisseurs de matériel des arrêts de fabrication - qui ont augmenté les délais de livraisons - nos clients maintiennent pour l'instant leurs commandes. Nous gagnons même de nouveaux clients qui compensent ceux que nous perdons parfois lors de rachat par des grands groupes.

Fort de près de 25 ans d'expérience, nous restons confiants dans l'avenir. C'est cette confiance que nous efforçons de donner à nos équipes au quotidien.

Bonjour M. Lagarde, en quelques mots qui est PAPREC à Montardon ?

L'agence de Montardon dont j'ai la responsabilité et qui appartient à PAPREC Sud Ouest, intervient depuis plus de 10 ans dans la collecte sélective et le recyclage des déchets industriels triés (plus de 60 000 tonnes /an) sur les 4 départements de l'Adour.

Comment avez-vous traversé cette période bouleversée par la pandémie ?

Comme de nombreuses entreprises, nous avons connu une chute importante et brutale de l'activité dès le confinement début mai car de nombreuses déchetteries se sont fermées et des entreprises ont été contraintes de s'arrêter. Nous nous sommes

Stephane Lagarde PAPREC

adaptés très rapidement en revoyant toute l'organisation du travail et en formant notre personnel dès les jours suivants. Ainsi, il a fallu décaler les horaires d'embauches, nettoyer tous les camions, les chaînes de tri, le matériel à chaque changement d'équipes. Notre personnel (une centaine de personnes dont 35 chauffeurs) s'est immédiatement mobilisé, a resserré les rangs et je salue son courage car il a continué à trier les déchets d'autres activités d'entreprises et de collectivités, elles aussi en difficultés. Nous avons d'ailleurs versé une prime « Héros » pour remercier toutes les équipes de leur engagement.

Comment voyez-vous le futur ?

Nous avons pris conscience que nous pouvons devenir très fragiles face à de telle crise mais que l'adaptation est



possible. Nous avons aussi la chance d'avoir un patron très humaniste et visionnaire (Jean-Luc Petit Hugenin) qui nous rend fier de notre métier en développant notre responsabilité sociale vis-à-vis d'un environnement commun qu'il nous faut préserver.